

# ふくしの泉

題字 初代理事長・磯村弥八

2017  
5/1  
第84号

発行 ■社会福祉法人 豊橋市福祉事業会 TEL (0532) 62-0018 〒440-0845 豊橋市高師町字北原1番地104

軒先にお客さん  
巣立つまで見守りました



新茶の試飲会  
お茶とお菓子を  
楽しみました



朝一番のテレビ体操  
今日も元気に体を  
動かしましょう



人権擁護教室  
真剣に講義を受けました



バスで外出  
今日はどちらまで？



自治会活動「扇鶴」づくり  
あと少しで素敵な作品が  
完成です



近くのバス停から外出したり、趣味の活動を楽しんだり  
石巻の自然に囲まれて、元気に生活するみなさんです。

## ケアハウスかなだ

- ・理事長の挨拶……………2
- ・役員・評議員・事業会組織……………2
- ・事業会NOW……………3
- ・活動掲示板……………4~5
- ・地域貢献事業……………6
- ・新規採用職員紹介……………7
- ・ご寄付・ご招待・ボランティア等……………8

# 理事長の挨拶

## 「社会福祉法人としての使命を果たす」

当法人は創立後の半世紀を皆様と共に歩んで参りましたが、創立当時と大きく様変わりした現在の社会は、当時から考えますと夢のような進歩や発展を遂げてきました。反面、急速に押し寄せる少子高齢化の波に対応すべく福祉施策は先々が見えにくい状況となっております。科学や医療のめざましい発展や進歩と共に、社会福祉に関する制度やニーズは変化し、福祉に対するサービスのあり方も変化して参りました。同時に、社会福祉法人に対しても大きな変化が求められているところでございます。



理事長 高須博久

今般、社会福祉法人の制度改革が打ち出され、法人のガバナンスや財務規律の強化、地域における公益的な取り組み実施など、取り組むべき課題が明確になりました。

本会でも法人組織の改革に伴い評議員会の整備、財務規律の強化、公益的な取り組みの検討など既に実施しておりますが、さらに充実、発展させていかなければなりません。また、制度の枠を超えた各施設独自の様々な地域貢献活動もすすめて参ります。

さらに、中期経営計画に基づく施設整備等を着実に手がけて参りたいと考えています。各施設の整備計画としましては、豊橋ひかり乳児院では、一般家庭により近い生活環境の提供と小グループでの養育体制の整備を目的とした、交流棟の竣工を予定しています。豊橋くすのき学園では、老朽化した建物の建て替えをすすめており、併せて子どもたちへの療育の充実や地域ニーズに応えるべく定員の増員を目指しております。

岩西保育園におきましては、遊戯室の改修工事や定員の増員を、豊橋あゆみ学園ではリハビリ棟の建て替え、ワークス岩西では西館改修など順次計画的にすすめながら、各施設が提供している福祉サービスの質の向上、量の拡大などますます充実した体制づくりに努めて参ります。関係機関のご尽力により、昨年度に建物等ハード面の整備が完了いたしました豊橋若草育成園におきましては、人材育成等のソフト面の充実を目指し、質の高い養育、支援に努めて参ります。

福祉サービスの需要が増し、ニーズも多様化していく中で、東三河地域の福祉をリードすべき本会におきましては、今一度原点に立ち返り、社会福祉法人の使命を熟考し、安心・安全で良質なサービス提供のみならず、私どもが有する専門性を地域へ還元していく取り組みをすすめて参ります。

地域の皆様方のおかげで半世紀を経てきた本会が、経営理念となっております「地域の中でいきいきと生活するために」何をすべきか、それは即ち本会に課せられた使命でもあります。理念の実現に向け、職員が一丸となり努力していく所存ですので、関係各位の益々のご指導ご支援をお願いいたします。

豊橋市福祉事業会は、乳児から児童、障害児者、老人、相談支援まで広範にわたる福祉施設を経営し地域社会に貢献しています。

## 豊橋市福祉事業会

事業種別	施設名	利用定員
児童福祉	乳児院 豊橋ひかり乳児院	49
	児童養護施設 豊橋若草育成園	60
	保育所 岩西保育園	220
障害児福祉	福祉型児童発達支援センター 豊橋あゆみ学園	30
	児童発達支援事業所 豊橋くすのき学園	25
	福祉型障害児入所施設 豊橋ゆたか学園	40
	障害者支援施設 豊橋ちぎり寮	65 (施設入所支援) / 70 (生活介護)
障害者福祉	障害者共同生活援助事業 あいあいホーム	14
	障害者共同生活援助事業 いきいきホーム	18
	障害者共同生活援助事業 てんぱくホーム	10
	生活介護事業所 豊橋にしぐち学園	40
	ワークス岩西	40 (多機能型事業所) / 10 (就労継続支援A型事業所)
老人福祉	軽費老人ホーム ケアハウスかなだ	30
	相談支援	
相談支援	障害児相談支援事業 一般・特定相談支援事業 相談支援センター 木もれ陽	

### 平成29年度役員・評議員

理事長	高須	博久
常務理事	石黒	拓夫
理事	伊藤	雄章
理事	木村	哲雄
理事	小林	康樹
理事	濱	敦里
監事	岩田	元
監事	山本	哲也
評議員	坂柳	泰光
評議員	神野	吾郎
評議員	五箇野	進
評議員	藤城	民男
評議員	河合	亮二
評議員	清水	政巳
評議員	近藤	広一
相談役	金田	英樹

### 苦情解決・虐待防止 第三者委員

山本	哲也
河近	藤亮二
	近藤広一

今回は、豊橋あゆみ学園・豊橋若草育成園の近況をご報告します。

## 「職員室から楽しみにしています」

福祉型児童発達支援センター 豊橋あゆみ学園



職員室で仕事をしていると、子どもたちがよく遊びに来てくれます。

毎朝あいさつに来てくれる子、お気に入りのカレンダーを見に来る子、お友だちを追いかけて来る子…たまに保育をぬけ出して来て、お母さんに呼び戻されている子もいますが、パソコンとにらめっこをしている私たち職員の癒しになっています。子どもたちは、得意気に「ごはん食べたよ」「たくさん歩けるようになったよ」など、がんばったことを教えてくれます。「すごいね、次は○○がんばろうね」と伝えると「はい！」と元氣よく返事をして戻っていきます。

また、保育中に大きな歌声や、お母さんたちの笑い声、「○○ちゃん、よくできたね」と褒めている声などが聞こえてくると、「なにかな？」と耳を傾けています。少し離れた職員室から今日はどんな姿が見られるのか、子どもたちの成長を楽しみにしています。

相談支援専門員 夏目明奈

## 「子どもたちの心に寄り添った関わりを目指して」

児童養護施設 豊橋若草育成園



本園の心理員として、主に1〜2か月に1回、対象の子どもたちと一対一の空間で、遊びを通して話を聞くといいセラピーをおこなっています。「どんなことでも聞くからね」と最初に話をし、学校、園での生活、家族のことなど、さまざまな話題に触れるなかで出てくる子どもたちの言葉を受け止めながら、心の奥にある言語化されない思いを読み取ることが目標としています。

浅い経験のなかではありますが、子どもたちの方から「聞いて」と話をしてくれたり、セラピーの時間に制作したものを自分の部屋に飾ってくれたりしている姿を見ると、とてもうれしく思います。言葉はもちろんです、仕草や表情からも子どもたちの思いを感じられるよう、また「話してよかった、聞いてもらってよかった」と子どもたちに言ってもらえるような、そんな心理員になりたいと思います。

心理員 山田 恵

## 「芸術クラブ」

豊橋にしぐち学園 宮下史恵

本園の芸術クラブは、5名の利用者さんがボランティアの先生に教えていただきながら、貼り絵、クレパス画、季節に添った制作などをおこなっています。作品づくりに集中している方や、先生や職員と話をしながら手を動かす方など取り組み方はさまざまです。クラブが終わった後にできあがった作品をうれしそうに見せてくれる利用者さんは、みんなとても良い表情をしています。作品は地域で作品展を開催したり、アート展に出展したりして多くの方に見ていただく機会をつくり、次の制作への意欲につながっています。これからも一人ひとりの個性が光る作品を楽しみにしています。



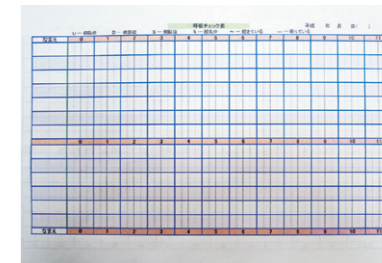
9施設の活動の  
ようすをご覧ください

# 活動掲示板

## 「呼吸チェック」

豊橋ひかり乳児院 白井里奈

本院では、呼吸チェック表を作成し、乳児突然死症候群のリスクがある入所児全員を細やかに観察しています。1歳未満と障がいのある子どもは15分毎、1歳以上は30分毎に体位（仰臥位・腹臥位・側臥位）と睡眠中か覚醒しているか、また呼吸の状態、顔色、発汗、特に病気の場合はチアノーゼ、呼吸方法などを瞬時に判断し記録をします。8か月以下の月齢のクラスは24時間、8か月以上の月齢のクラスでは夜間と午睡時に継続実施しています。睡眠中も含め常に子どもの状態を把握し、小さな大切な命を守っています。



## 「季節の行事」

グループホーム 山本純代

本所では、季節の行事をそれぞれのホームでおこなっています。元旦に始まり大晦日まで、1年を通して日本では四季折々の行事があります。一つひとつの行事には深い意味が込められており、それを利用者さんに伝えていくことで、私たち職員もあらためて、日本の文化や季節感が大切なことに気づかされます。新緑が美しいこの季節、きれいな花を見て季節を感じています。私たちの生活に彩りを添え、暮らしを豊かにしてくれる年中行事を利用者さんとともに大切にしていきたいと思ひます。



## 「お父さん!お待ちしています」

豊橋くすのき学園 黒柳尚美

本園は、家族通園ですが、お母さんとの通園が主になっています。ご家族にお子さんのようすをみてもらえるよう、土曜日に参観日や行事を計画しています。近年では夜勤明けのお父さんが水治療育に参加することや、普段の療育でもお父さんの休日に父子通園してくれます。育児休暇を取って1年弱父子通園した方もいました。普段は忙しくてなかなか気づかなかった我が子の成長に驚き、お母さんの日々ののんびりを知る良い機会になっています。行事に限らずお父さん、おばあちゃん、おじいちゃんとの通園も大歓迎です!お子さんもお母さんも、職員もみんなでお待ちしています!



## 「ほかほかのお好み焼き」

ケアハウスかなだ 白井雅美

本所のある日の昼食は焼きたてのお好み焼きでした。テーブルにホットプレートを並べ、自分で焼く方や、香りに誘われて焼き上がりが待ち遠しく、こっそりふたを開けている方も。お好み焼きをひっくり返し、「いい色だね」など会話もはずみました。できあがったら味付けは、みなさんにお任せです。ほかほかのお好み焼きに箸が進む入所者さんも多く、「おいしかった」「ちょっと、食べすぎちゃった……」などの感想も聞くことができました。



## 「社会見学」

ワークス岩西 山口健介

本所では、利用者さんの希望に合わせて、他事業所やグループホームなどへ「社会見学」に出かけます。将来について考えたり、普段の作業や就労への意欲向上のため、さまざまな場所へ出かけています。ある事業所では、五平餅づくりの工程を見学させていただきました。普段はなかなか見ることのできない成型や焼くところなど、みなさん釘付けになって見していました。場所や作業内容が違って、同じように一生懸命に働く方々の姿を見て、「自分もがんばろう」と参加者のみなさんが感じた瞬間でした。



## 「避難訓練」

岩西保育園 井野杏菜

本園では月に1度、火災・地震・防犯の中から一つ計画を立てて避難訓練をおこなっています。乳児クラスではサイレンの音に泣けてしまう子どももいますが、幼児になるときちんと放送や保育士の話を聞き、落ち着いて避難することができます。火災の時にはハンカチを口に当てるなど保育士が声をかけなくても自然にできる子どもたち。日々の積み重ねがとても大切だということを感じる瞬間です。いつ起こるか分からない南海地震など、いざという時には日々の訓練を活かし、落ち着いて避難できるように今後も取り組んでいきたいと思ひます。



## 「誕生者外出」

豊橋ゆたか学園 児玉友紀

本園では、子どもたちの誕生日に担当と2人でお出かけする「誕生者外出」をおこなっています。3~4時間と短い時間ですが、行きたい場所、食べたいもの、欲しいものを自分で選んでいます。あらためて担当職員と2人での外出は照れくさくて口数が減る子どももいますが、帰ってくる頃にはみんな笑顔になっています。どの子どもも外出を楽しんでおり、園内では見られない新たな一面を見ることができます。



## 「体を動かしてリフレッシュ♪」

豊橋ちぎり寮 望月貴由

本寮では、『のびのびクラブ』と『いきいきクラブ』という2つの活動をおこなっています。『のびのびクラブ』は、軽運動を主体に自分のペースで無理なく体を動かす活動です。『いきいきクラブ』は、向山緑地公園やさくらピアなどへ行き、長距離を歩く活動です。歩く際には、万歩計を使用して利用者さんがどれくらい歩いたのか分かるようにしています。両クラブに共通して感じることは、クラブに参加したみなさんが笑顔で楽しそうに体を動かしていることです。また、器用にバランスボールに乗る利用者さんなど、新たな一面を発見することもできます。これからもクラブ活動を通じて体を動かしながら、充実した時間をつくっていききたいと思ひます。



## 地域貢献事業

# ～地域の方とのつながりを大切に～

豊橋ちぎり寮では、地域の方々とのふれあいや交流を目的に、年2回『地域貢献事業』を開催しています。昨年度は、5月に『移動動物園』、9月には豊橋市の防災危機管理課のご協力により『防災体験』を開催し、たくさんの方にご参加いただきました。

今年度も、地域の皆様方が楽しんでいただけるようなイベントを計画していますので、ぜひご参加ください。

### 移動動物園

H28年5月



エサやり体験

大盛況!!



地域の方と普段できない体験を  
これからも色々な催しを企画します

### 防災体験

H28年9月



消火器体験



起震車体験



スモークハウス体験

第一回目は5月20日(土)に開催予定です。お楽しみに!!

# 新規採用職員紹介

今年度は新たに16名の職員が、それぞれの事業所で、それぞれの1歩を踏み出しました。みなさん、よろしくお願ひします！

今回は次の質問に答えていただきました。①今、一番欲しい物は？ ②自分のチャームポイントは！ ③仕事への意気込みを一言お願ひします！



- ①落ち着くソファ②小さなお手て
- ③まじめに、真摯に、精一杯仕事に取り組みたいと思います。

豊橋若草育成園 児童指導員  
立本 嵩



- ①DWの腕時計②笑顔です。
- ③多くの事を学び保育士として成長できるようにがんばります!!そして明るく楽しく仕事をしていきたいです!!

豊橋ひかり乳児院 保育士  
福田 紋香



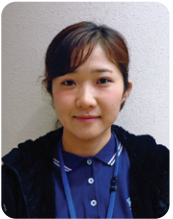
- ①自分専用の洗濯機(現在アパート共有の物を使用中)②ほったた(おたふく顔)③全力でがんばります!

豊橋ちぎり寮 生活支援員  
成瀬 史揚



- ①新しいスマホ
- ②笑顔
- ③明るく元気にがんばります。

豊橋ちぎり寮 生活支援員  
伊藤 詢斗



- ①カメラ②笑顔と顔にほころが多いところ。
- ③笑顔を振りまきながら、1日でも早く、みなさんの力になれるよう、全力でがんばっていきたくと思います。

岩西保育園 保育士  
牧野 茉莉



- ①マイペースなので時間が足りません。
- ②口元のほころ。子どもたちにポタンのように押されるからです！③夢だった保育士の資格を使う職種に就けたことが嬉しいです。

豊橋若草育成園 児童指導員  
松浦 奈津美



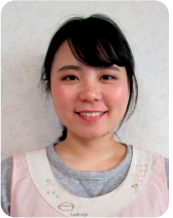
- ①コストコの特大ティンベア②八重歯
- ③社会人1年目、緊張と不安で一杯ですが、失敗を恐れず何事も積極的に取り組んでいきたいです。

岩西保育園 保育士  
久保田 拓未



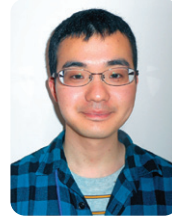
- ①お洒落なダイニングテーブルとソファ
- ②声！すぐに喉を傷めてしまうので、言語聴覚士としては致命的ですが……。
- ③難しいことは易しく、易しいことは深く、深いことは愉快に!

豊橋あゆみ学園 言語聴覚士  
水野 宗明



- ①カメラ
- ②あごの下にあるホクロ
- ③絶対にあきらめません!

豊橋ひかり乳児院 児童指導員  
小野 明里



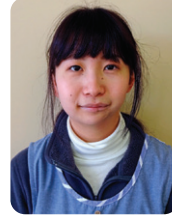
- ①いろいろあって選べません(笑)
- ②笑顔
- ③元気に怪我なく健康にがんばりたいと思います。

豊橋にしぐち学園 生活支援員  
眞弓 裕也



- ①自転車
- ②メガネ
- ③経験を積み、より良い支援が出来るようにがんばります。

豊橋ちぎり寮 生活支援員  
芳賀 祐司



- ①洋服
- ②笑顔
- ③たくさんの人を笑顔にできるようにがんばります!

岩西保育園 保育士  
高橋 沙紀



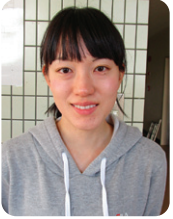
- ①旅行券、温泉にいきたいです。
- ②前向きなところ。
- ③不安な事も多いですが、明るく笑顔で頑張りたいと思います!

豊橋ひかり乳児院 児童指導員  
内田 多映



- ①ヨガマット
- ②明るい笑顔
- ③新社会人として、たくさんの人を笑顔にできる仕事をしたいです!がんばります!

豊橋若草育成園 児童指導員  
鈴木 琴子



- ①音楽プレーヤー②ストレートヘア
- ③今まで学んだことを活かしながら、たくさんの方の事を吸収して、精一杯がんばりたいと思います。

豊橋ゆたか学園 児童指導員  
近藤 美佳



- ①服
- ②エクボ
- ③利用者のみなさんに笑顔を届け、多くの人から信頼される職員を目指します!

岩西保育園 保育士  
和田 春香

# ♡ ありがとうございました ♡

【平成29年1月～3月】(順不同)

※この他にも、豊橋善意銀行様や豊橋市社会福祉協議会様等を通じて、さまざまな善意やボランティア活動をしていただきました。ここに厚くお礼申し上げます。

## ●ご寄付

(株)藤通 代表取締役社長 近藤資浩様  
 ..... 1,000,000円  
 (株)ベルクリエイト様 ..... 215,819円  
 (株)B.Wave様 ..... 170,000円  
 鈴木潔様 ..... 150,000円  
 豊橋鉄道労働組合様 ..... 50,000円  
 読売センター豊川東部・小坂井様 ..... 10,000円  
 (株)イトーヨーカ堂様 ..... 5,570円  
 豊信建設(株)様 ..... 3,520円

## ●物品寄付

(有)千賀商店様 ..... (ケアハウスかなだ他8施設)  
 POSCO-JEPC(株)様 ..... (グループホーム他5施設)  
 花王(株)様 ..... (豊橋あゆみ学園他5施設)  
 白井康允様 ..... (豊橋くすのき学園他2施設)  
 中野正一様 ..... (豊橋ちぎり寮他1施設)

### 【豊橋ひかり乳児院】

国際観光(株)様・豊橋東高校生徒会五つ葉会様・  
 三浦ヒデ子様・松尾洋子様・堀田恵理子様・杉浦  
 洋子様・水谷圭伽様

### 【豊橋若草育成園】

大谷由美様・(株)オータ様・筒井義久様・フィリ  
 ップモリスジャパン合同会社様・岡村満春様・  
 西脇司様・匿名様・湯口邦弘様・キリングル  
 プロジスティクス(株)様・山本安子様・JA愛知  
 信連様・イチゴランド夏目様・国際ソロプチミ  
 スト豊橋様・豊橋中央高校手芸部様

### 【豊橋あゆみ学園】

中尾侑聖様

### 【豊橋くすのき学園】

カルピス(株)様

### 【豊橋ゆたか学園】

(有)サンヨウ様・大石哲生様・ラポール様・(有)トモエ  
 解体工業様・木下洋様・(株)清須ライスセンター様・  
 地方紙正月連合様

### 【豊橋ちぎり寮】

太田康広様・村上喜代子様

### 【豊橋にしぐち学園】

伊奈正人様・高橋強様・藤田實様・吉田竹伊様

### 【グループホーム】

藤井武夫様・山口潔様・白上とし子様・大原厚  
 男様・中西康子様・小野晴美様



## ●ご招待・感謝

伊勢路様 ..... (豊橋若草育成園他1施設)  
**【豊橋若草育成園】**  
 イチゴランド夏目様・トヨタ自動車(株)様・三菱  
 商事(株) 中部支社様・プロレスリングノア様  
**【豊橋ゆたか学園】**  
 (株)イデアル・アトレ様

## ●ボランティア

村田安市様 ..... (豊橋ひかり乳児院他1施設)  
 福祉レクつくし様 ..... (豊橋ちぎり寮他1施設)  
 NITTOB. くすの木の会様 ..... (ワークス岩西他1施設)  
 久曾神まつ枝様 ..... (豊橋にしぐち学園他1施設)

### 【豊橋ひかり乳児院】

サマリヤ会様・市川郁子様・伊藤恵梨子様・梅  
 原みどり様・神谷厚子様・神谷芹菜様・河島加  
 奈様・亀井諒真様・古賀麗様・小杉賀洋子様  
 小林加奈様・鈴木茂子様・瀬上あき代様・高須  
 幸様・田中裕美様・竹村智恵様・冨田三恵子様  
 中山紋花様・堀田恵理子様・三浦真衣様・村上  
 肇規様・山本志津絵様・吉田有希様

### 【豊橋若草育成園】

佐藤佳子様・星野好久様・三好聡様・大杉奨様  
 明石貴幸様・マイケルモラス様・竹内源治様

### 【豊橋あゆみ学園】

峯野煌大様・岩瀬梨香様

### 【豊橋くすのき学園】

大羽恵理子様・鈴木史実恵様・伊藤恵奈様・三  
 小田正美様・武田あをい様・小清水恵様・柳生  
 加奈様

### 【豊橋ゆたか学園】

プロテクトスタッフ様・ベルバラ会様・三井裕  
 太様・野澤栄子様・村田政隆様・水野佑香様  
 中井歩美様・村木亮介様・真神ライース様・名  
 古屋女子短期大学様・日本福祉大学様

### 【豊橋ちぎり寮】

沖縄三線バンド「風琉」様・黒松輝一朗様・植  
 田浩司様・中野正一様

### 【豊橋にしぐち学園】

足立久子様・白井康允様・平河清悠様・村井幸  
 代様・若川京子様

### 【ワークス岩西】

齊藤幸彦様・齊藤圭子様・尾川信子様・鈴木睦  
 子様・中村咲子様・山本咲子様・水谷千代美様

### 【ケアハウスかなだ】

琴っ娘様・中島様・長尾様

## 寄付金により遊具購入しました

平成29年3月22日(水)に、ご寄付により、すべり台を  
 購入させていただきました。子どもたちは早速このすべり  
 台で楽しく遊んでいました。

ご寄付頂いた方にはこの場をお  
 借りしてお礼申し上げます。



豊橋ゆたか学園

## 編集後記

人生を楽しく豊かにしてくれ  
 るのは、「人、本、旅」とも言  
 われています。

私も旅が好きで、暇を見つけ  
 てはよく出かけます。先日、栃  
 木県の日光東照宮に行ってきた  
 ました。平成の大修理でとてもき  
 れいになっていました。「見ざる、  
 言わざる、聞かざる」で有名な  
 木彫りの三猿も見ってきました。  
 これにはまだ先があつて、「触れ  
 ざる、思わざる」と続くとも言  
 われています。還暦を迎えよう  
 かという歳になつても、なおこの  
 心境には至らず、煩惱消滅には  
 程遠い私です。

波多野豊子